

CONFIGURACIÓN ACTIVESYNC PARA acensExchange.

INDICE

1. Introducción:	2
2. Configuración desde PC (Método recomendado).....	2
Configuración de la cuenta. Datos del usuario.	3
Proceso de sincronización inicial.	8
Elementos que se sincronizarán en la bandeja de entrada	10
Otras configuraciones.....	11
Frecuencia de actualización	12
3. Configuración desde el Dispositivo Móvil:	14
Configuración desde Pocket PC:	15
Configuración desde SmartPhone:	17

1. Introducción:

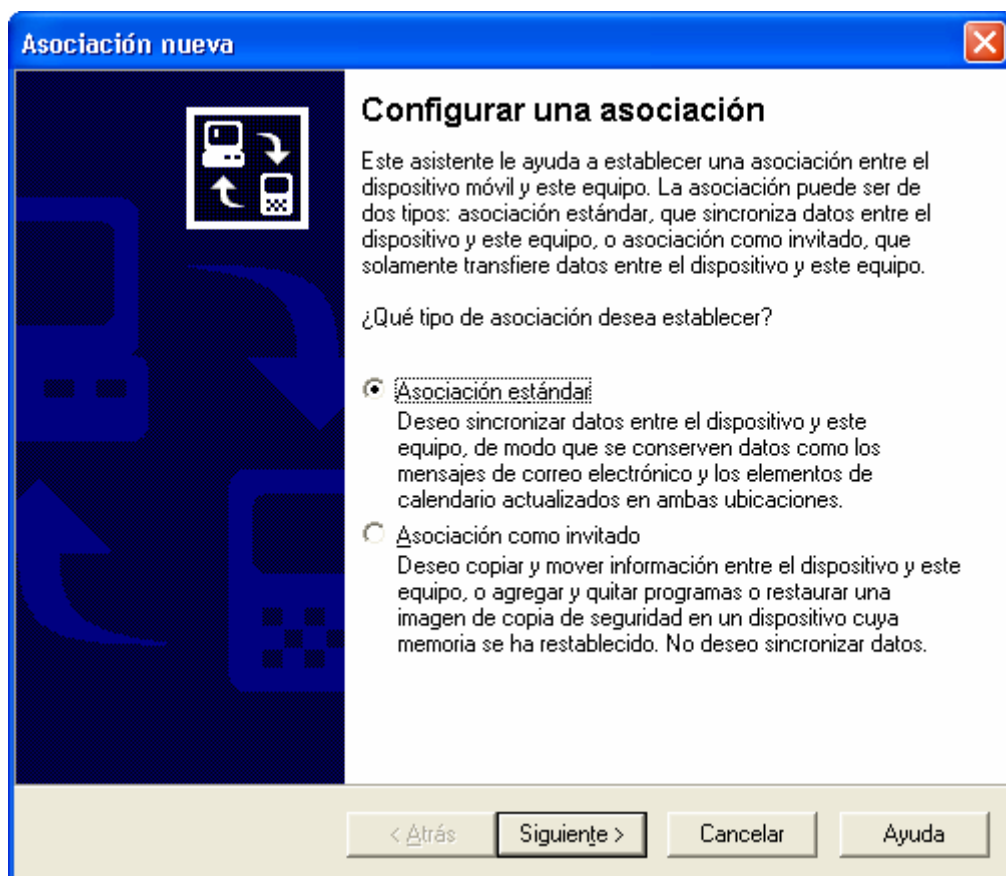
Este manual le facilitará la información necesaria para acceder al servicio acensExchange desde dispositivos Windows Mobile mediante el protocolo ActiveSync.

Con este protocolo usted podrá sincronizar el contenido de su buzón (correo, calendario, contactos, etc) con su dispositivo Windows Mobile (Pocket PC ó SmartPhone).

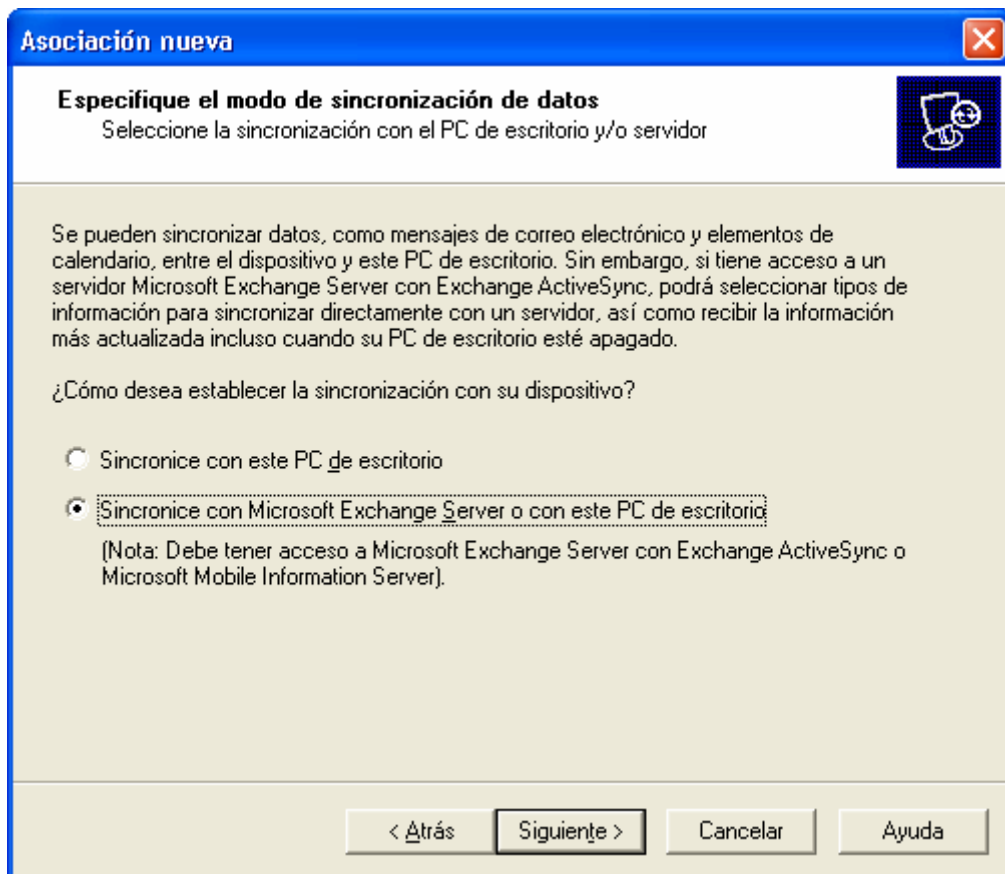
2. Configuración desde PC (Método recomendado).

Para sincronizar los dispositivos –ordenador personal, servidor y dispositivo móvil– necesitamos instalar en el pc el programa **Microsoft ActiveSync™**. Este software se encuentra disponible gratuitamente en la web de MS, <http://www.microsoft.com/downloads/details.aspx?FamilyID=d2645c21-8a85-45a2-8d13-653beb6cdddc&DisplayLang=en>

Una vez que tengamos el programa instalado, conectamos el dispositivo al pc mediante su cable de conexión (USB). Tras hacer esto nos saldrá el siguiente asistente:



Pulsamos siguiente y seleccionamos la opción como vemos en la pantalla.



Configuración de la cuenta. Datos del usuario.

Pulsamos *siguiente* y nos aparece la ventana de configuración de la cuenta Exchange con el servidor. La configuración tiene que tener seleccionadas las opciones como vemos en la siguiente ventana.

The screenshot shows a Windows dialog box titled "Asociación nueva" (New Association). The main heading is "Habilitar sincronización con un servidor" (Enable synchronization with a server), with the instruction "Escriba la información de su servidor." (Enter the information of your server.). A small icon of a server and a person is in the top right corner. The text explains: "La sincronización con un servidor sólo se puede ejecutar con Microsoft Exchange Server con Exchange ActiveSync. Escriba la información sobre el servidor." (Synchronization with a server can only be performed with Microsoft Exchange Server with Exchange ActiveSync. Enter the information about the server.).

Fields and options:

- Nombre de servidor: (Server name)
- Este servidor requiere una conexión SSL. (This server requires an SSL connection.)
- Nombre de usuario: (User name)
- Contraseña: (Password)
- Dominio: (Domain)
- Guardar contraseña (Save password)

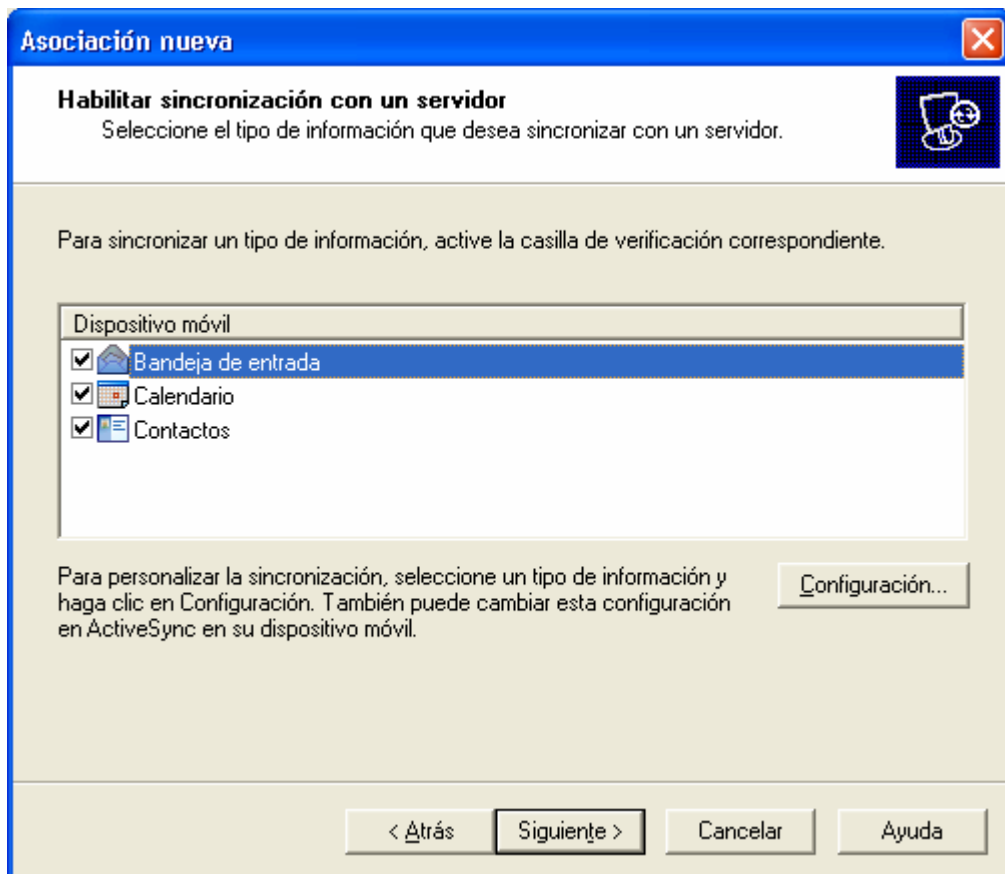
Buttons at the bottom: < Atrás (Back), Siguiete > (Next), Cancelar (Cancel), Ayuda (Help).

Sustituimos el nombre de usuario por el nuestro.

Nota importante: El nombre de usuario tenemos que poner el dato que aparece al final de la página de propiedades del usuario en el panel de control, tal y como vemos en la siguiente figura:

ActiveSync
El nombre de usuario para la configuración de ActiveSync es **ecam_sudominio.acens**

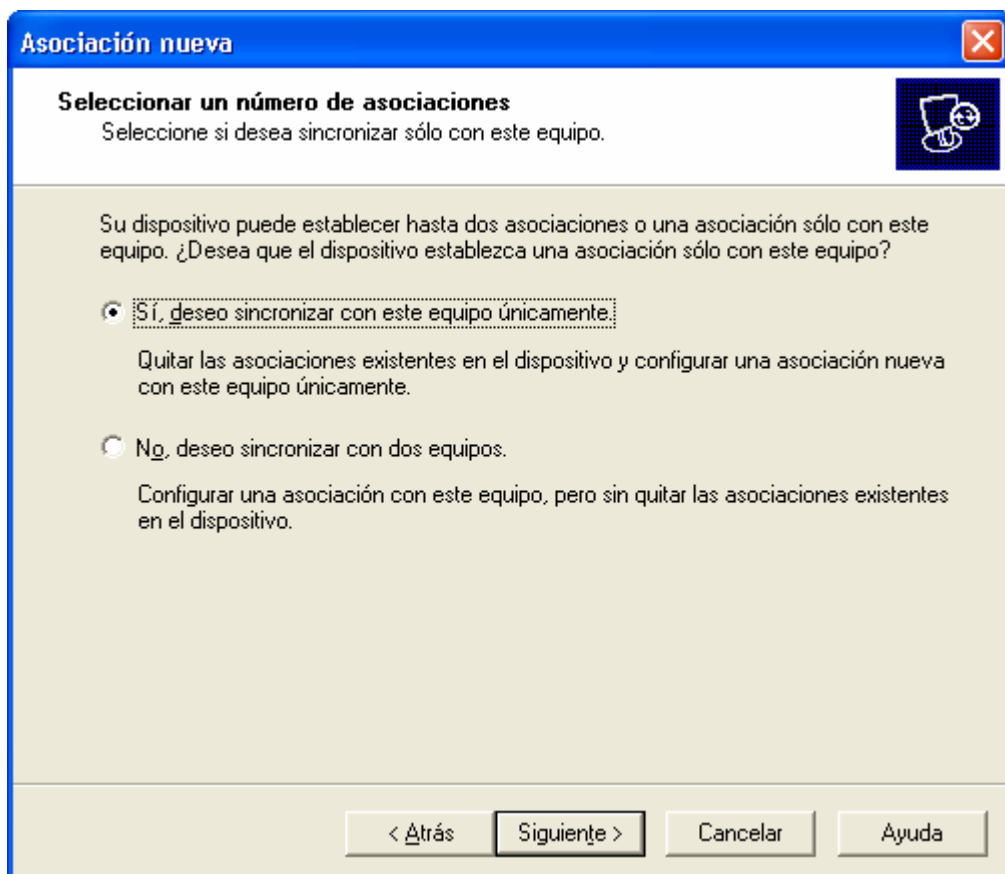
Al pulsar *siguiete* vemos la pantalla en la que seleccionamos los elementos que vamos a sincronizar.



Pulsando en el botón de *configuración* tenemos la posibilidad de elegir que subcarpetas de la *bandeja de entrada* vamos a sincronizar en el dispositivo móvil. **Importante:** No podemos seleccionar las subcarpetas durante la primera sincronización. Para poder hacerlo deberemos sincronizar, al menos una vez el dispositivo y posteriormente seleccionar las carpetas a sincronizar.

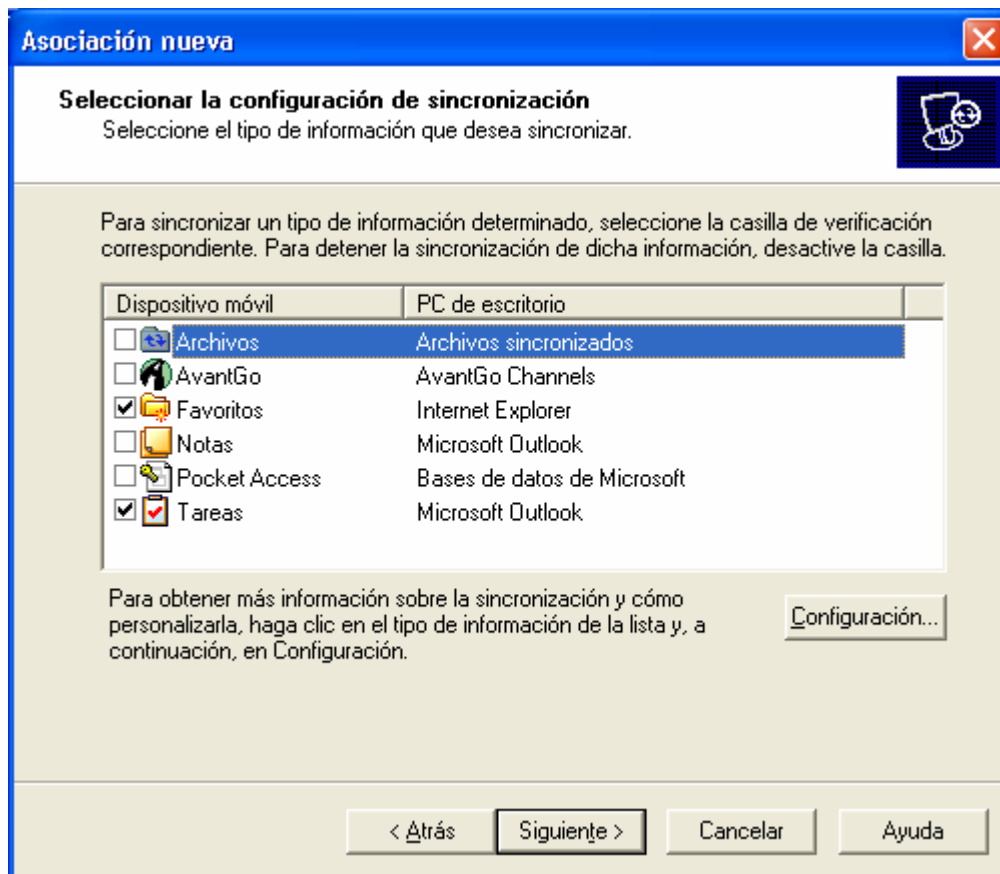
En las siguientes ventanas vemos las carpetas del buzón que podemos marcar para seleccionar lo que queremos sincronizar.

Al pulsar *siguiente* vemos la pantalla en la que le decimos si vamos a conectar el dispositivo a uno o dos PC's.

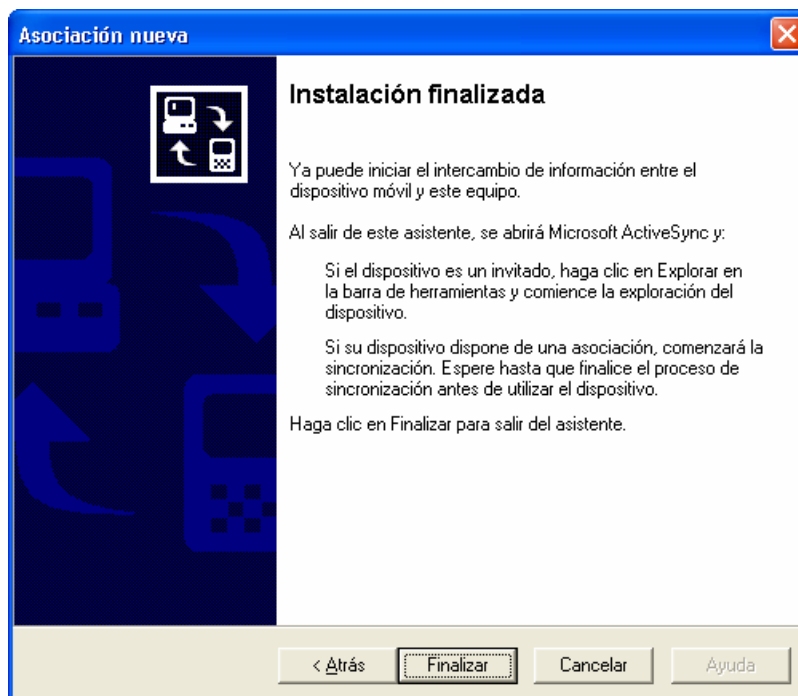


Elegimos las opciones deseadas y pulsamos en siguiente.

Lo que sincronizamos aquí son los archivos que seleccionemos en el dispositivo móvil con los archivos correspondientes en el pc de escritorio.

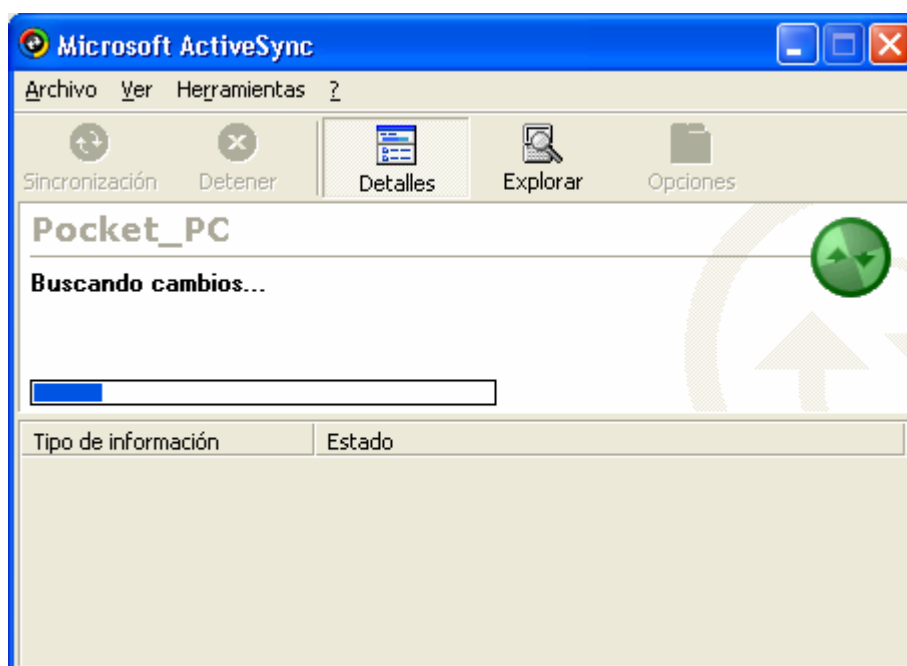
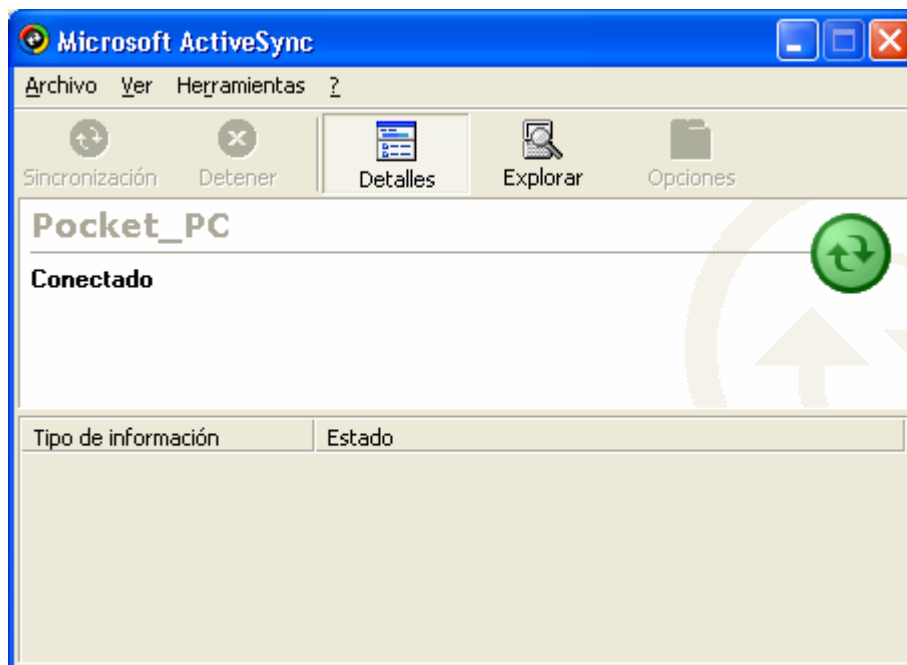


Pulsamos en el botón *siguiente* para finalizar la configuración.

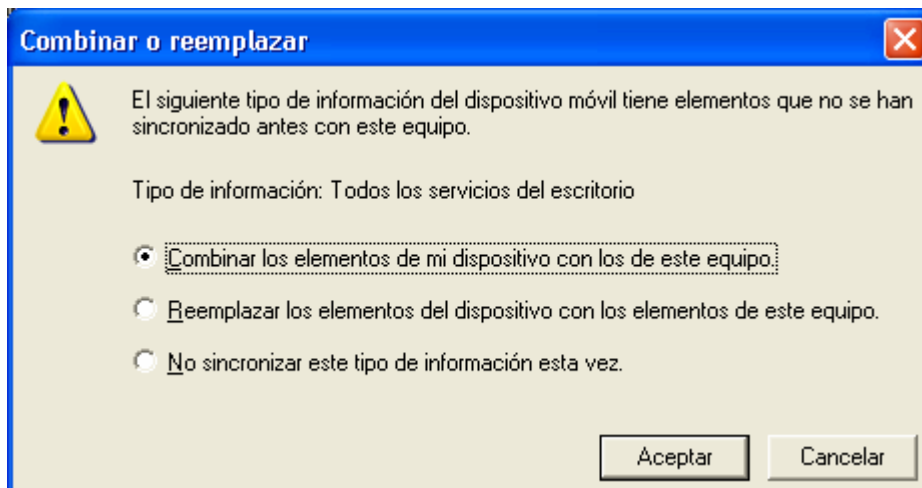


Proceso de sincronización inicial.

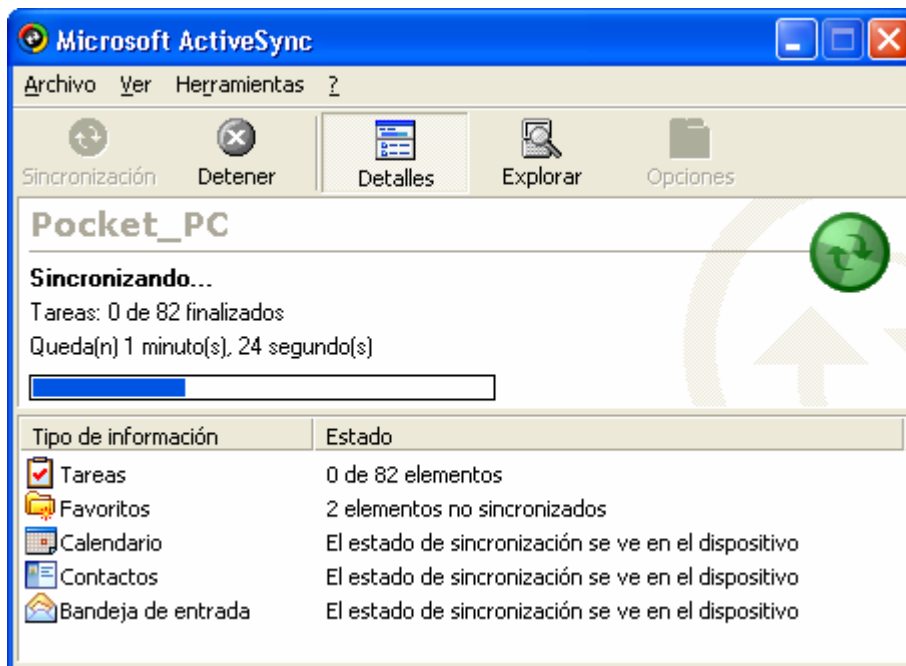
De inmediato comienza el proceso de conexión entre los equipos, como muestra la siguientes pantallas.



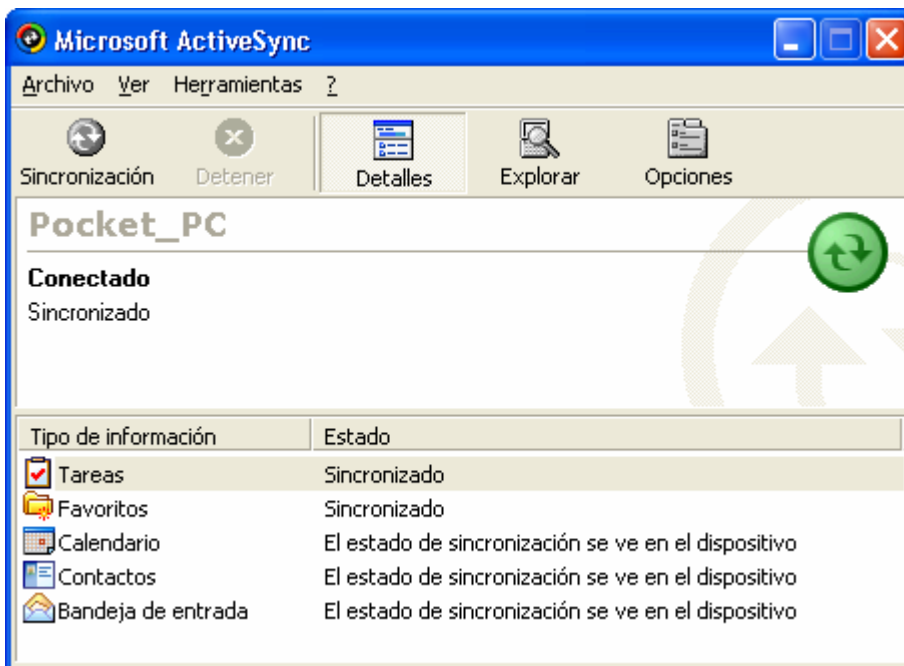
Durante la conexión nos saldrá la siguiente pantalla. Elegimos la opción según nuestro caso particular.



En el ejemplo vemos el proceso de combinación entre los dispositivos durante la primera sincronización.



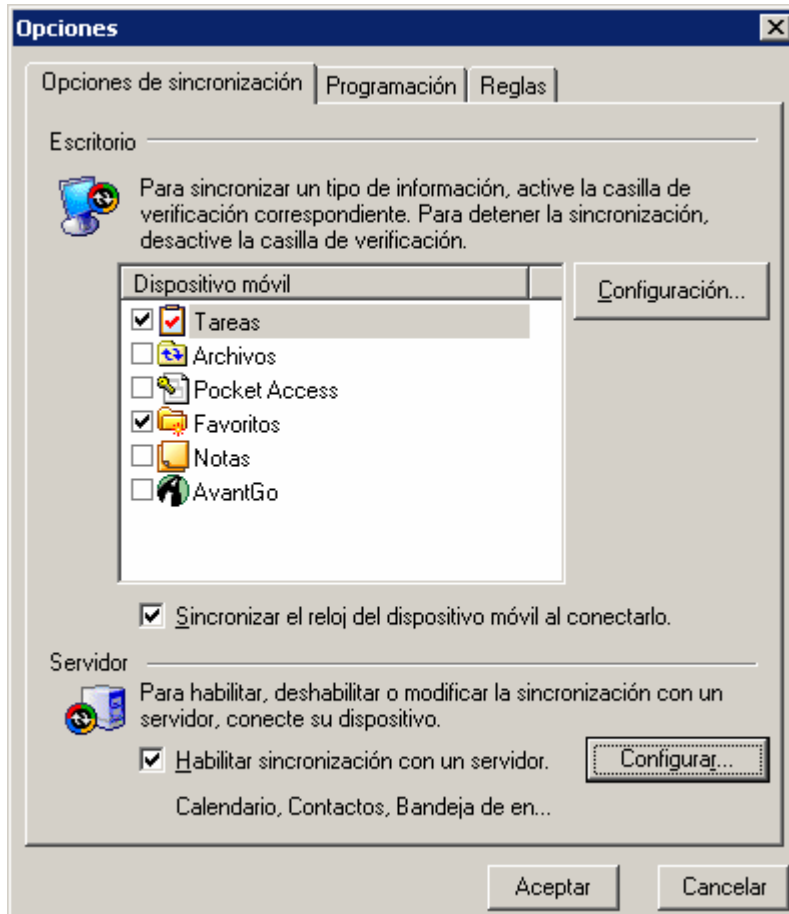
Cuando termina el proceso veremos la pantalla con los elementos sincronizados.



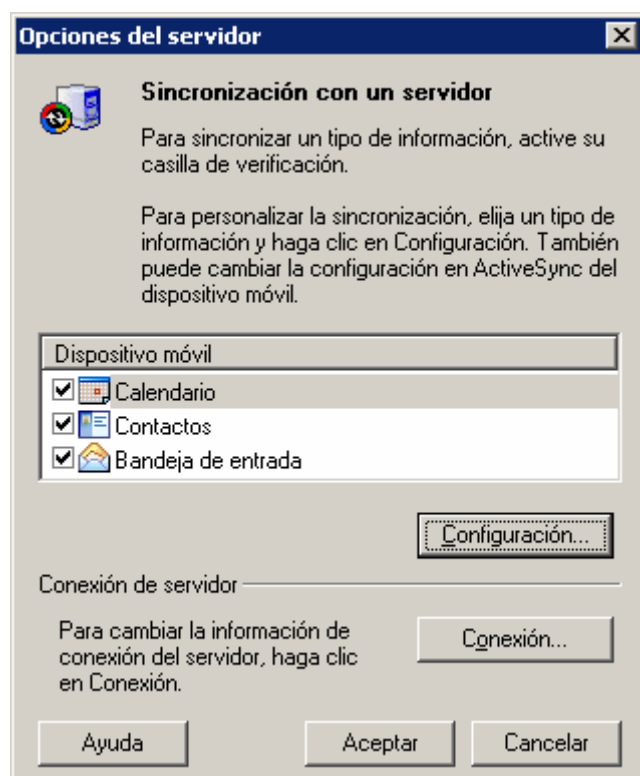
Con esto hemos configurado el dispositivo móvil con nuestro pc y tendremos sincronizados en ambos la información de nuestra cuenta acensExchange del servidor.

Elementos que se sincronizarán en la bandeja de entrada

Para seleccionar los elementos que vamos queremos tener actualizados en nuestro dispositivo, tenemos que pinchar en el menú: herramientas→ opciones→ configurar:



Tenemos que asegurarnos que *Habilitar sincronización con un servidor* esta marcado como muestra la ventaneta anterior. Al pinchar el botón de configurar se mostrará la ventana en la que podremos elegir los elementos:

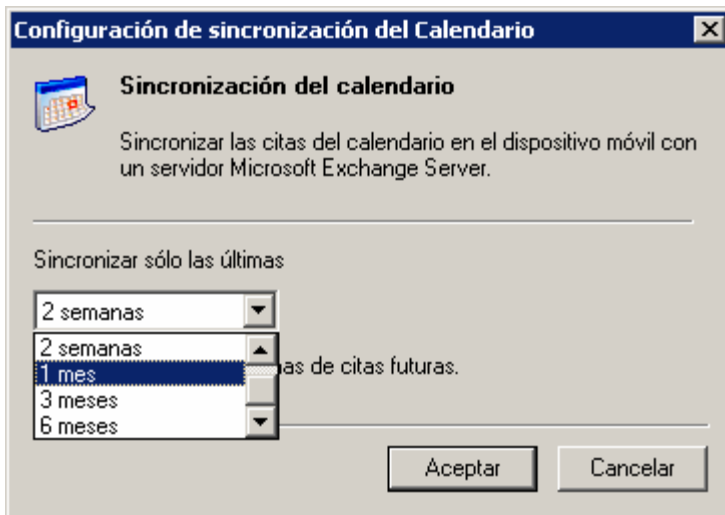


Desde aquí seleccionamos el elemento *Bandeja de entrada* y pulsamos en el botón *Configuración*. Se abrirá una ventana en la que podremos elegir las subcarpetas que tendremos sincronizadas en nuestra agenda personal o en nuestro smartphone.

Otras configuraciones

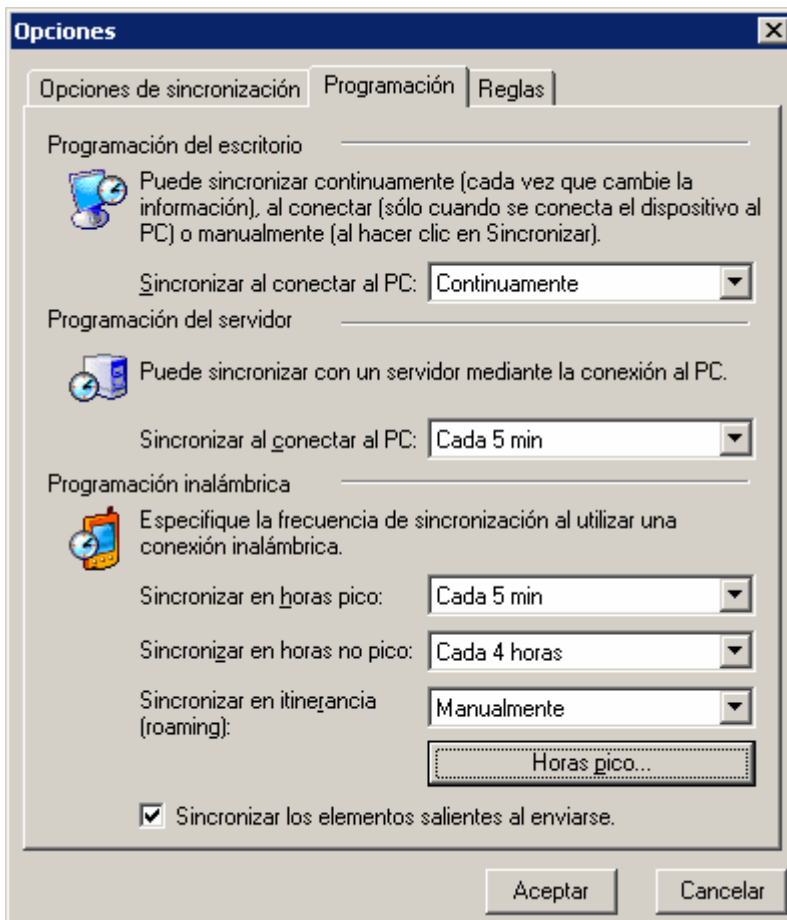
Si pinchamos en el botón configuración, podremos ajustar el tiempo que tardará entre dos actualizaciones. Este es el modo en el que podemos seleccionar para los distintos elementos de nuestra cuenta acensExchange que tendremos actualizados en nuestro dispositivo móvil.

En esta ventana vemos la selección realizada para el calendario de la cuenta.



Frecuencia de actualización


Una consideración sobre los tiempos de sincronización en horas pico y horas no pico. El horario de oficina que definamos en la ventana "Horas pico" es diferente en cuanto a la frecuencia de actualización que las horas no pico. Estas son consideradas sin actividad laboral, como son las noches y fines de semana.



En esta ventana vemos la diferencia entre la selección de horas pico en las que se actualiza el contenido de la cuenta en bloques de 5 minutos. Esto no ocurre en horas no pico donde los períodos de actualización son de 4 horas.

Si pulsamos el botón “Horas pico” podemos definir nuestro horario de trabajo, como se ve en la ventana siguiente:

Horas pico [X]

 Seleccione los días y las horas con la mayor afluencia de correo electrónico (por ejemplo, durante las horas de trabajo).

Días pico _____

Dom Lun Mar Mié Jue Vie Sáb

Horas pico _____

Inicio: Fin:

NOTA IMPORTANTE: Tras la primera actualización, el dispositivo móvil le mostrará una ventana similar a esta:



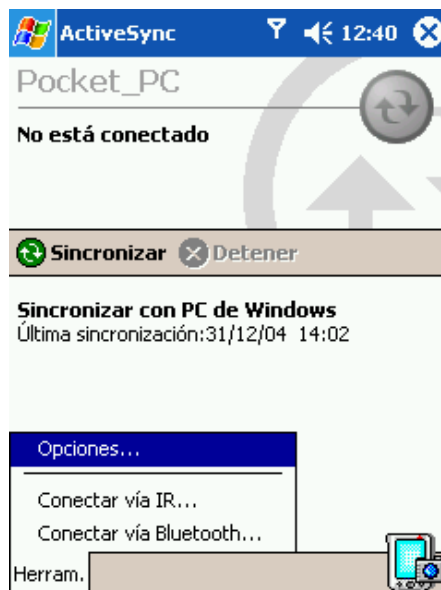
Le pregunta si quiere recibir el correo en el dispositivo según llegan al buzón. TIENE QUE RESPONDER, **NO**. Es vital para el correcto funcionamiento del servicio que esta opción no este activa. Si ha respondido, SI accidentalmente, tendrá que reconfigurar el dispositivo para desactivar esta configuración.

3. Configuración desde el Dispositivo Móvil:

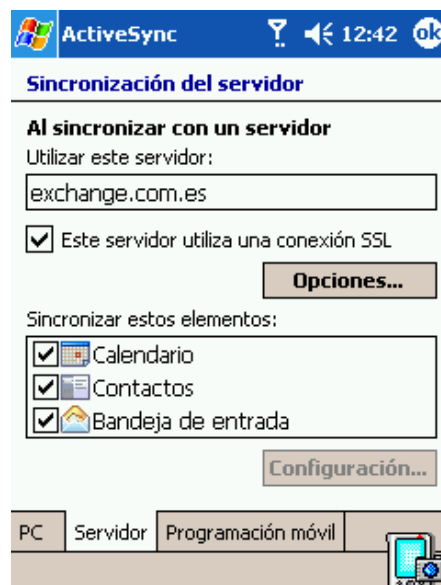
En el caso de no disponer de un PC para configurar el dispositivo, existe la posibilidad de hacer dicha configuración desde el mismo. En este caso la configuración varía en función del tipo de dispositivo a configurar (PocketPC o SmartPhone).

4. Configuración desde Pocket PC:

1. Accedemos a ActiveSync (Inicio->ActiveSync).
2. Pulsamos sobre *Herramientas->Opciones*



3. Pulsamos en la pestaña inferior de *Servidor*.
4. En la caja de texto utilizar este servidor introducimos:
exchange.com.es
5. Marcamos la casilla *Este servidor utiliza una conexión SSL*.



6. En el apartado de sincronizar estos elementos marcamos aquellos que queramos sincronizar con Exchange.
Importante: Es posible que en algunos elementos nos pregunte si queremos eliminar o mantener los elementos existentes. Recomendamos la opción de mantener lo elementos del dispositivo.

7. Pulsamos el botón de *Opciones* e introducimos los datos de usuario que nos fueron facilitados:

Ejemplo:

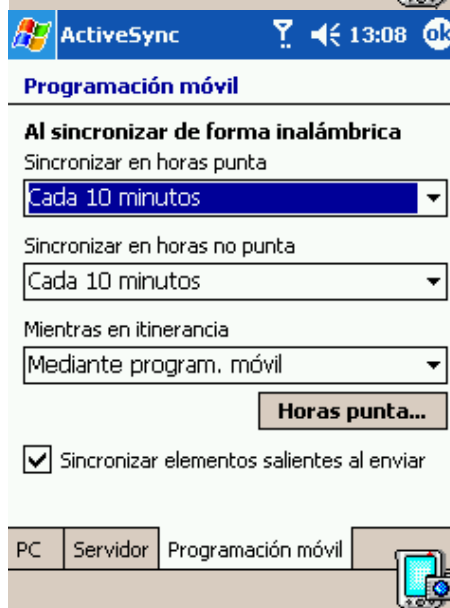
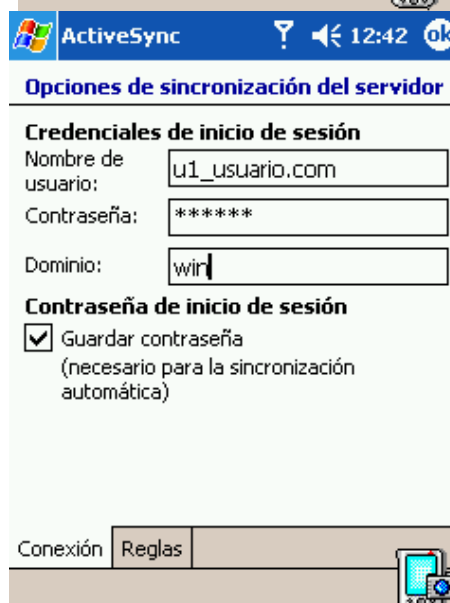
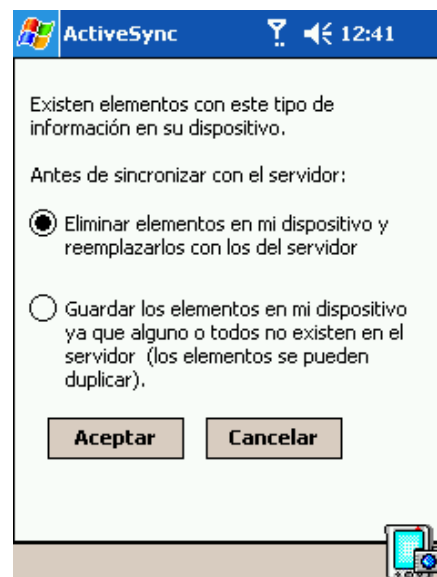
- Usuario (buscamos el usuario activesync en panel de control¹): u1_usuario.com
- Contraseña (La contraseña facilitada).
- Dominio (Dominio genérico que utilizamos): win
- Si lo deseamos podemos marcar guardar contraseña (recomendado).

Al finalizar pulsamos ok.

8. Por último podemos establecer la programación deseada en la pestaña *Programación Móvil*.

Se recomienda que se marque la opción de *Sincronizar elementos salientes al enviar*.

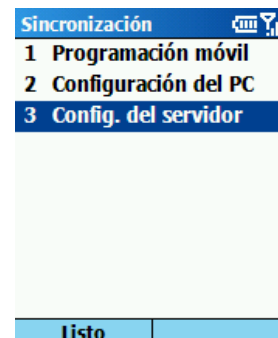
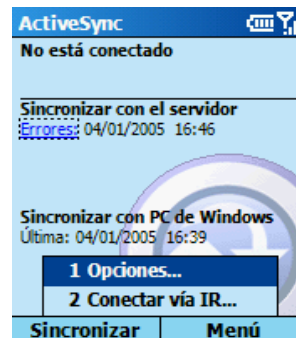
Nota Importante: Cuando sincroniza el dispositivo por primera vez, puede ser preguntado si *desea sincronizar elementos según son recibidos* DEBE decir NO a esta opción para evitar errores en la configuración de la sincronización.



¹ Ver Página 4 de este manual.

Configuración desde SmartPhone: Configuración Smartphone

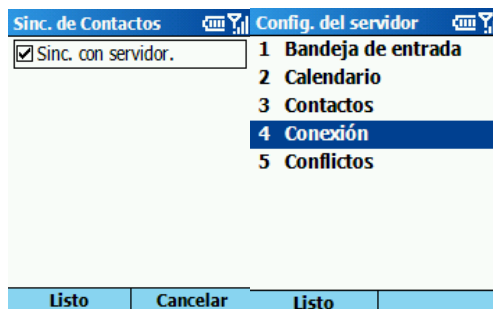
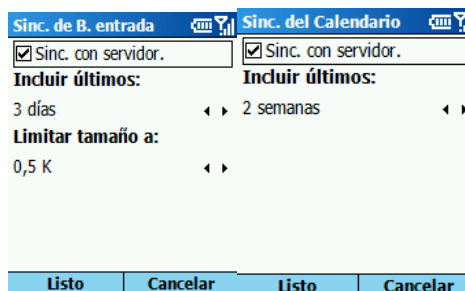
1. Desde el menú principal pinchamos en programas y posteriormente en ActiveSync.
2. Dentro de ActiveSync pulsamos sobre *Menú* y posteriormente *Opciones...* (Para poder acceder a dicho menú el dispositivo no debe estar en proceso de sincronización).
3. Una vez dentro de opciones accedemos a la opción 3. *Config del servidor*.



4. En este apartado deberemos marcar la opción de *Sinc. con el servidor* en las siguientes opciones:

1. *Bandeja de entrada*
2. *Calendario*.
3. *Contactos*

Posteriormente elegimos la opción 4. *Conexión*.



5. En este apartado introduciremos los datos de usuario correspondiente:

Ejemplo:

- Usuario (Introducimos el que figura para activeSync en panel de control²): u1_usuario.com
- Contraseña (La contraseña facilitada).
- Dominio (Dominio genérico que utilizamos): win
- Si lo deseamos podemos marcar guardar contraseña (recomendado).
- Nombre del Servidor: exchange.com.es
- Registro (En caso de problemas lo activaremos).: Ninguno.

6. Una vez finalizada la configuración pulsamos sobre *Listo*.

Importante:

Llegados a este punto si el Terminal se ha sincronizado anteriormente con otra cuenta/servidor ó se han dado de alta contactos manualmente, nos preguntará que queremos hacer con los contactos existentes.



² Ver Página 4 de este manual.

Dispondremos de 2 opciones:

- 1-Borrar todos los contactos existentes en el dispositivo.
- 2-Mantener elementos existentes (Podrían existir duplicados).

Recomendamos la opción segunda para evitar pérdidas no deseadas de información.

7. Por último podemos establecer la programación de sincronización en función del horario.

También es posible definir el horario que se consideraría "horas punta".

